



УДК 338.24: 334.02

© С. В. Василевская, 2010

ОРГАНИЗАЦИОННО-ЭКОНОМИЧЕСКИЕ АСПЕКТЫ УПРАВЛЕНИЯ ПРЯМЫМИ ИНОСТРАННЫМИ ИНВЕСТИЦИЯМИ В РЕГИОНЕ В ЦЕЛЯХ РАЗВИТИЯ ПРЕДПРИНИМАТЕЛЬСТВА

Василевская С. В. – преп. Коллежда социальных наук Женского университетета Сон-син, тел.: (82) 10-9575-4536, e-mail: svetlana @sungshin.ac.kr. (г. Сеул, Республика Корея)

Для регионов России прямые иностранные инвестиции (ПИИ) могут стать не только значимым источником дополнительного капитала и содействовать социально-экономическому развитию региона, но также способствовать активизации и развитию предпринимательской деятельности в регионе за счет создания совместных проектов с местными предпринимательскими структурами. Для достижения этого эффекта требуется создание механизма результативного сотрудничества трех сторон – региональных органов власти, местного и иностранного предпринимательского сектора.

Foreign direct investment (FDI) can become not only a significant source of additional capital and promote social and economic development of a region but also facilitate activation and development of entrepreneurial activity in the region due to establishment of joint projects with local business. To attain this effect a mechanism of effective cooperation between three sides: regional authorities, local and foreign business is required.

Ключевые слова: прямые иностранные инвестиции, управление инвестициями, предпринимательство, механизм, региональная политика, социально-экономическое развитие.

Прямые иностранные инвестиции (ПИИ) являются одним из важнейших двигателей экономического роста и развития страны и региона. В условиях очевидной недостаточности финансовых вливаний из федерального бюджета иностранные источники капитала приобретают особую значимость в развитии субъектов РФ. Кроме того, ПИИ способствуют повышению инвестиционной привлекательности региона и являются катализатором дальнейшего увеличения объемов инвестиций; ПИИ крайне благоприятны для пополнения регионального бюджета; они позволяют приобщить региональную экономику к современным технологиям, организации производства, современным обра-

зовательным программам и др. За счет присущих ПИИ экстерналий реализация совместных предпринимательских проектов с иностранными компаниями не только будет содействовать социально-экономическому развитию и поддержанию предпринимательской деятельности в регионе, но и способствовать повышению конкурентоспособности региональных предпринимательских структур.

На уровне субъектов РФ выработка эффективной политики в отношении ПИИ должна включать меры по созданию совместных предпринимательских проектов в наиболее перспективных направлениях и приоритетных отраслях региональной экономики в целях достижения максимального эффекта в экономической области и социальной сфере. Однако реализация такой политики в одностороннем порядке вряд ли сможет обеспечить приток ПИИ в требуемых объемах и направлениях, что связано с существованием объективных различий в целях, которые преследуют участники инвестиционного взаимодействия – государство (на уровне органов региональной и муниципальной власти), местный и иностранный предпринимательский сектор. В связи с этим на уровне принимающего региона должен быть сформирован определенный механизм результативного сотрудничества указанных сторон участников взаимодействия. Под результативностью понимается такой процесс взаимодействия, при котором каждая из сторон, достигая запланированных целевых результатов своей деятельности, одновременно создает необходимые предпосылки для достижения целевых результатов другими сторонами сотрудничества. Понятно, что целевые результаты каждой стороны будут специфичными, но вместе с тем подчиненными достижению единой для всех хозяйствующих субъектов цели экономической эффективности деятельности. В моделируемом взаимодействии главенствующим звеном, отвечающим за создание общих условий результативной деятельности двух других участников и координацию их сотрудничества, должен выступать орган государственной власти в лице исполнительной и представительной власти, а также органы местного самоуправления, на территории которых будут создаваться совместные предпринимательские структуры.

Обязательными процессными стадиями механизма являются предварительный мониторинг совместных предпринимательских проектов и последующий отбор государством приоритетных, а также организация особого режима предпринимательской деятельности, включающего систему преференций для совместных предпринимательских структур, реализующих приоритетные проекты. Конкретизируем каждую из стадий.

1. Мониторинг совместных предпринимательских проектов и последующий отбор государством наиболее приоритетных представляет собой своеобразную проекцию внутрифирменных процессов управленческого учета и выбора наиболее оптимальных проектов для реализации из множества существующих. На региональном уровне процесс мониторинга проектов должен базироваться на оценке итоговых результатов их реализации, но главное – соответствия результатов реализации запланированным целевым результа-



там совместного сотрудничества. К таким целевым результатам можно отнести следующие (табл. 1).

Таблица 1

Перечень целевых результатов сторон для использования при мониторинге проектов

| Стороны | Целевые результаты деятельности |
|---|---|
| Государство (органы региональной и муниципальной власти) | <ul style="list-style-type: none"> – Рост конкурентоспособности местных предпринимательских структур (экономическая эффективность) – Содействие занятости населения (социальная эффективность) – Увеличение денежных доходов населения и активизация операций на внутреннем потребительском рынке – Рост доходов бюджетов соответствующих уровней (бюджетная эффективность) [1] |
| Местный предпринимательский сектор | <ul style="list-style-type: none"> – Увеличение доходности компании в результате реализации проекта – Рост собственных оборотных активов – Улучшение технократического и управленческого потенциала фирмы – Расширение бизнеса |
| Иностранный предпринимательский сектор | <ul style="list-style-type: none"> – Увеличение доходности компании в результате реализации проекта – Сокращение совокупных издержек (поиск более «дешевого» персонала и более оптимальной системы налогообложения) – Расширение бизнеса |

Осуществление мониторинга проектов согласно указанным целевым результатам, бесспорно, требует применения системы частных показателей, конкретизирующих оценку предлагаемых к реализации проектов. На основании Методических рекомендаций Федеральной службы госстатистики [2] предлагается использовать нижеследующие показатели в рамках оценки каждого целевого результата (табл. 2).

Таблица 2

Система показателей, применяемых для оценки соответствия проектов целевым результатам

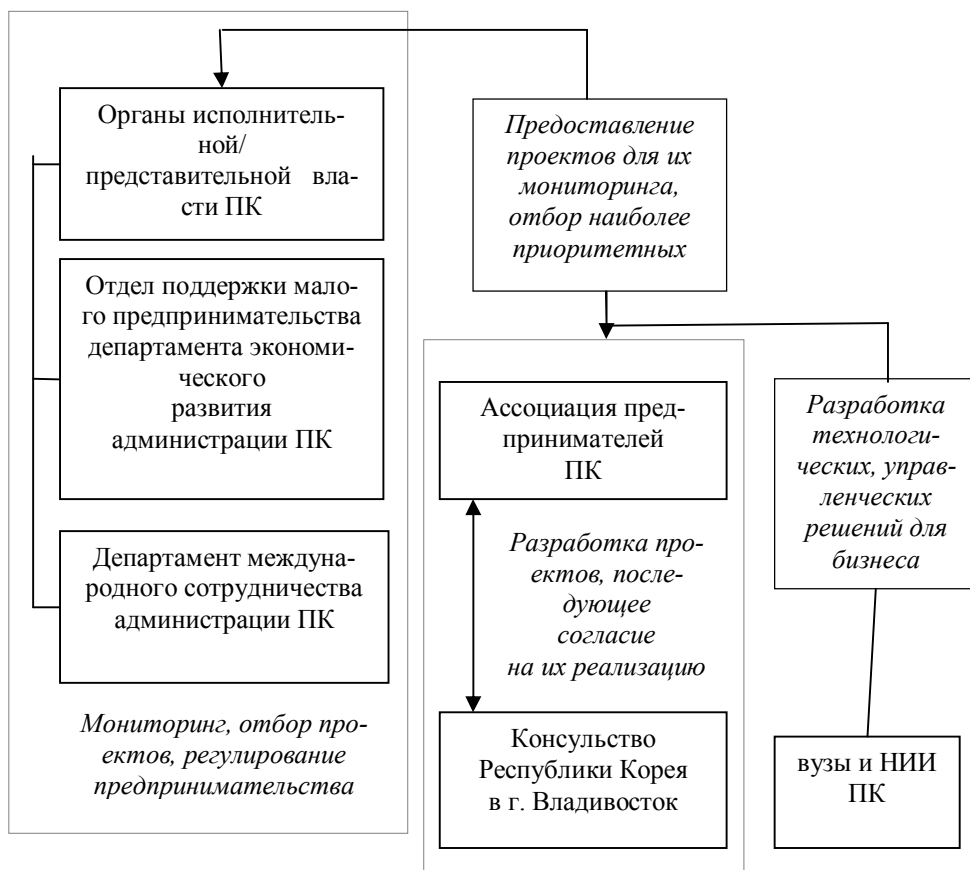
| Стороны | Целевой результат | Показатель для оценки |
|-------------|--|--|
| Государство | 1. Рост конкурентоспособности местных предпринимательских структур (экономическая эффективность) | <ul style="list-style-type: none"> – Динамика расходов на НИОКР – Динамика инвестиций в основной капитал* – Увеличение оборота предпринимательской структуры* |
| | 2. Содействие занятости населения (социальная эффективность) | <ul style="list-style-type: none"> – Увеличение среднесписочной численности занятых малых предприятий* |

Окончание табл. 2

| Стороны | Целевой результат | Показатель для оценки |
|---------------------------------------|---|---|
| | 3. Увеличение денежных доходов населения и активизация операций на внутреннем потребительском рынке | – Динамика денежных доходов населения, поступающих в качестве «оплаты труда» и от «осуществления предпринимательской деятельности»* |
| | 4. Рост доходов бюджетов соответствующих уровней (бюджетная эффективность) | – Динамика налоговых доходов бюджетов за период реализации проектов |
| Местные предпринимательские структуры | 5. Увеличение доходности компании в результате реализации проекта | – Чистая текущая стоимость – Рентабельность инвестиций |
| | 6. Рост собственных оборотных активов | – Динамика показателя разности совокупных и необоротных активов |
| | 7. Улучшение технократического и управленческого потенциала фирмы | – Динамика показателей «балансовая стоимость основных фондов», «нематериальные активы» предприятия |
| | 8. Расширение бизнеса | – Динамика объемов продаж |
| Иностранцы партнеры | 9. Увеличение доходности компании в результате реализации проекта | – Чистая текущая стоимость – Рентабельность инвестиций |
| | 10. Сокращение совокупных издержек (поиск более «дешевого» персонала и более оптимальной системы налогообложения) | – Сокращение показателя «себестоимость товаров и услуг» предприятия |
| | 11. Расширение бизнеса | – Динамика объемов продаж |

*показатель официальной статистической отчетности РФ.

Важным аспектом региональной политики в отношении ПИИ является также выделение ключевых стран-инвесторов в регионе и активизация сотрудничества с ними путем создания консорциумов по совместному предпринимательству. В качестве примера предлагается организационно-функциональная схема консорциума по совместному российско-корейскому предпринимательству в Приморском крае (ПК) (см. рисунок). Фактически такие консорциумы будут представлять собой конкретизированную форму частно-государственного партнерства, направленного на консолидацию совместных действий ради достижения взаимных целевых результатов [3]. Кроме того, в процессе их работы будет создана уникальная база совместных проектов и предложений.



Организационно-функциональная схема консорциума по совместному российско-корейскому предпринимательству в ПК

2. Под «особым» режимом предпринимательской деятельности нужно понимать содействие органов власти в получении предпринимательскими структурами бюджетного софинансирования, необходимого для реализации совместных проектов. В настоящее время такое софинансирование предоставляется во всех субъектах РФ. Так, например, в Приморском крае бюджетное софинансирование осуществляется за счет следующих источников [4–6]:

- за счет средств Инвестиционного фонда РФ – для проектов сметной стоимостью не менее 500 млн руб., участием частного инвестора в пределах не менее 50 % от сметной стоимости проекта, направленных на формирование и модернизацию объектов региональной инфраструктуры;

- за счет средств Фонда содействия реформированию ЖКХ в следующей пропорции: федеральный бюджет – 88,5 %, региональный – 3,25 %, муниципальный – 3,25 %, средства частных инвесторов – 5 % от сметной стоимости проекта;



– за счет средств субсидирования юридическим лицам части процентной ставки в рамках госпрограммы «Развитие сельского хозяйства и регулирования рынков сельскохозяйственной продукции, сырья и продовольствия на 2008–2012 гг.»;

– за счет средств ФЦП «Развитие транспортной системы России (2010–2015 гг.)» – 100,0 % средств федерального бюджета;

– за счет средств Федеральной программы поддержки малого бизнеса в следующей пропорции: федеральный бюджет – 94,0 %, региональный – 4,0 %, муниципальный – 1,0 % от сметной стоимости проекта.

Разумеется, необходимым является также содействие развитию совместного предпринимательства в рамках тех проектов, которые не получили статуса «приоритетных». Особое управленческое воздействие в процессе создания таких условий будет концентрироваться на органах местной власти муниципальных образований, на территории которых реализуются совместные предпринимательские проекты.

Использование определенного механизма сотрудничества органов власти региона, местных и иностранных предпринимательских структур будет способствовать расширению сотрудничества с иноинвесторами и, главное, повышению результативности использования реального инокапитала в целях активизации местного предпринимательства и социально-экономического развития региона в целом.

Библиографические ссылки

1. *Методические* рекомендации по подготовке документов для участия регионального инвестиционного проекта в отборе проектов, претендующих на получение бюджетных ассигнований инвестиционного фонда Российской Федерации (2009 г.). URL: http://www.minregion.ru/invest_phound/invest_instruct/ (дата обращения: 14.01.2010).

2. *Методические* рекомендации Федеральной службы государственной статистики РФ по формированию индикаторов социально-экономического развития. URL: <http://www.gks.ru> (дата обращения: 05.01.2010).

3. Радченко М. В. Государственно-частное партнерство как эффективный механизм решения экономических задач // Вестник Тихоокеанского государственного университета. 2009. № 3(14).

4. ФЦП «Экономическое и социальное развитие Дальнего Востока и Забайкалья на период до 2013 года». URL: <http://fcp.vpk.ru/cgi-bin/cis/fcp.cgi/Fcp/ViewFcp/View/2007/136> (дата обращения: 07.01.2010).

5. *Методические* рекомендации по разработке программ поддержки предпринимательства муниципальных образований. URL: <http://www.economy.gov.ru/minec/press/doc1245850189318> (дата обращения: 05.01.2010).

6. ФЦП «Развитие транспортной системы России (2010 - 2015 гг.)» (в ред. Постановления Правительства РФ от 20 мая 2008 года № 377). URL: <http://fcp.vpk.ru/cgi-bin/cis/fcp.cgi/Fcp/FcpList/View/2010/21/> (дата обращения: 06.01.2010).